



TRANSPORDIAMET

Sillamäe Linnavalitsus  
linnavalitsus@sillamae.ee  
Kesk tn 27  
40231, Sillamäe, Ida-Viru maakond

Teie 02.04.2024 nr 7-6/597-1

Meie 24.05.2024 nr 7.2-1/24/6986-5

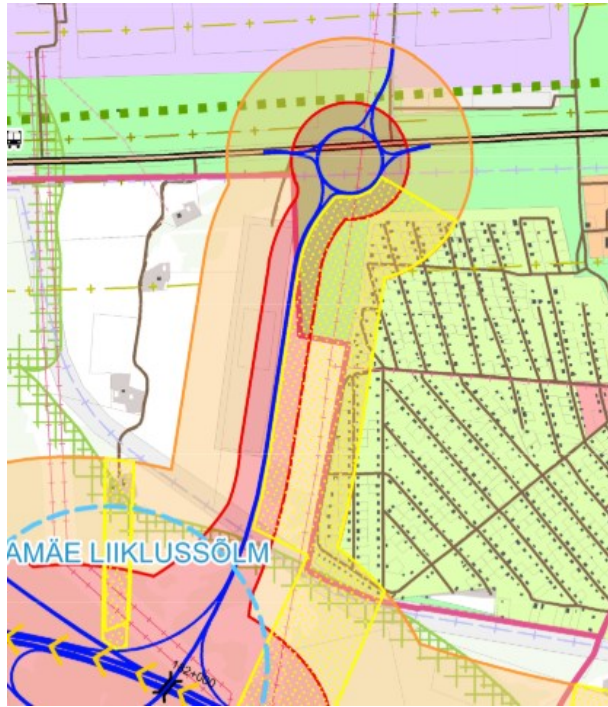
### **Sillamäe linna üldplaneeringu ja KSH aruande eelnõu kooskõlastamata jätmine**

Olete esitanud meile kooskõlastamiseks ja arvamuse andmiseks Sillamäe linna üldplaneeringu (edaspidi *planeering*) ja keskkonnamõju strateegilise hindamise (KSH) aruande eelnõu ning teavitanud meid avalikust väljapanekust, mis toimub 22.04.-22.05.2024.

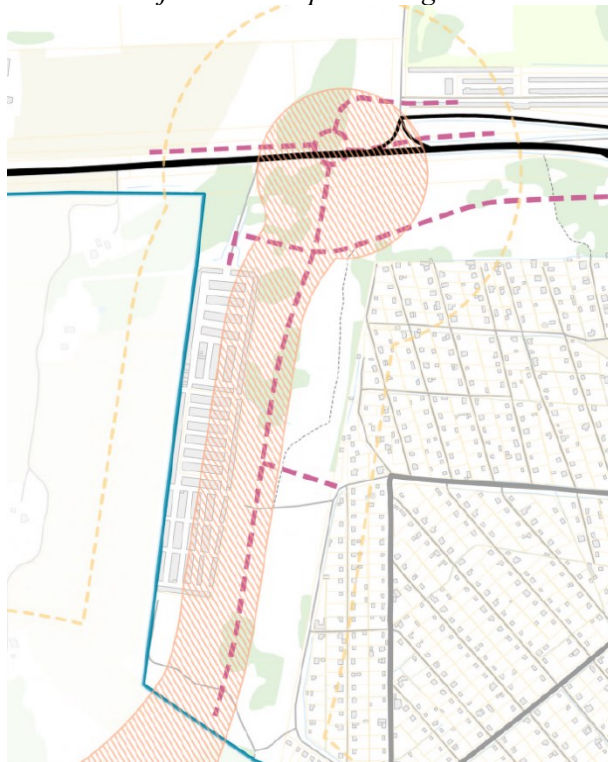
Esitasime ettepanekud Sillamäe linna üldplaneeringu lähteseisukohtade ja KSH väljatöötamise kavatsusele 06.05.2022 kirjaga nr 7.2-1/22/6986-2 (edaspidi *ettepanekud*).

Oleme tutvunud kooskõlastamiseks ning arvamuse andmiseks esitatud materjalidega ning palume planeeringut korrigeerida järgmiselt.

1. Planeeringu koostamisel ei ole täidetud meie ettepanekute p 1.1. Planeeringu joonisele nr 3 „Taristu ja tehnovõrgud“ peaks olema kantud täpne teemaplaneeringu lahendus (Joonis 1) ning jääb arusaamatuks, miks ning mille alusel on korrigeeritud teemaplaneeringuga kavandatud ristmiku lahendust (Joonis 2). Üldplaneeringus on kohane lähtuda 1:1 teemaplaneeringu lahendusest, mis tahes teede asukohtade täpsustused tehakse sellisel juhul teemaplaneeringut täpsustavate projekteerimistingimustega.

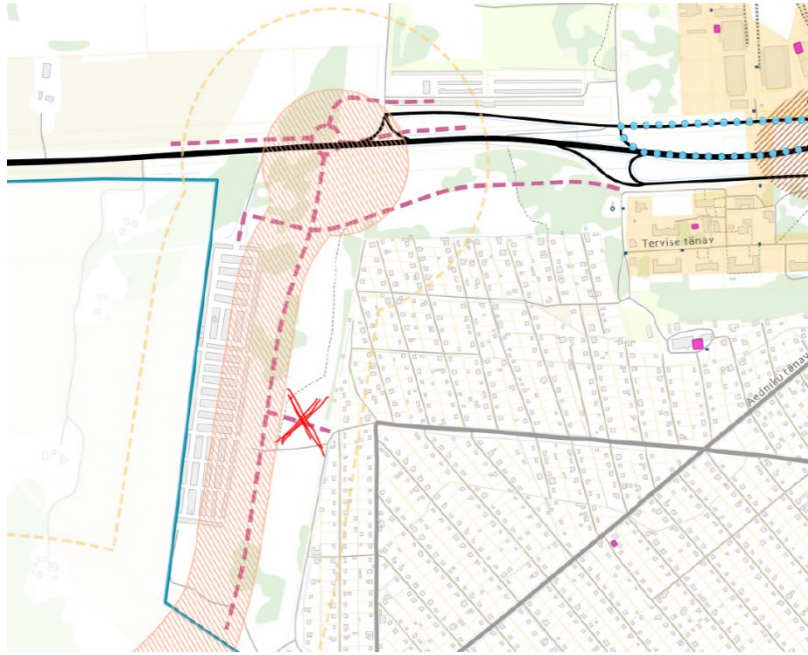


Joonis 1. Väljavõte teemaplaneeringust



Joonis 2. Väljavõte Sillamäe linna üldplaneeringu joonisest nr 3

2. Teemaplaneeringuga kavandatud Sillamäe liiklussõlme ühendusteelt ei tohi kavandada juurdepääsu aiandusühistule (Joonis 3, punane rist peale tõmmatud); juurdepääs aiandusühistule on tagatud riigiteelt nr 13141.



Joonis 3. Väljavõte Sillamäe linna üldplaneeringu joonisest nr 3

3. Teemaplaneeringuga kavandatava Sillamäe liiklussõlmega ühenduva riigiteega nr 1 paralleelse kogujatee (ettepanekute p 1.44) osas tuleks planeeringus käsitleda kahte erinevat olukorda:

3.1. Olemasolev olukord, kus riigitee nr 1 kulgeb läbi Sillamäe linna.

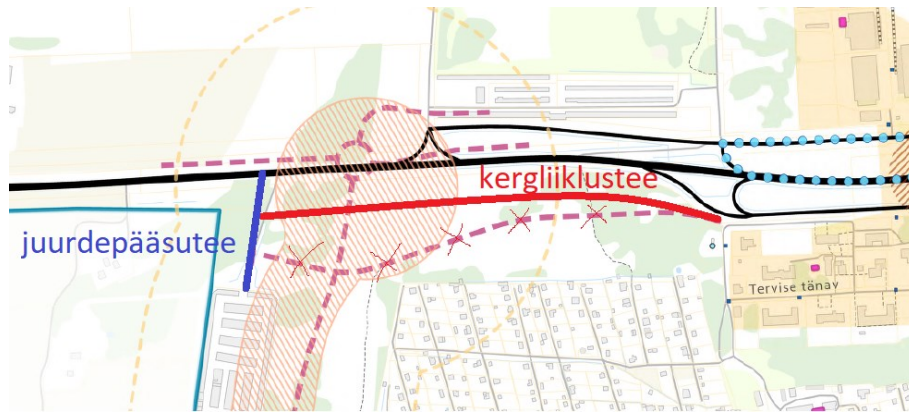
Hetkel on riigitee projektiga juurdepääs garaažiühistule „Horisont“ kavandatud paralleelselt riigiteega (Joonis 4, punase joonega orienteeruv asukoht) ning riigitee nr 1 olemasolev juurdepääs likvideeritakse (Joonis 4, sinine rist). Edastame kogujatee projekti (Reaalprojekt OÜ, töö nr P22077) joonise (Lisa), kuna selle tee asukoht on projekteerimise käigus täpsustunud ning üldplaneeringu joonisele nr 3 kantud asukoht ei vasta projekteeritud lahendusele.



Joonis 4. Väljavõte Sillamäe linna üldplaneeringu joonisest nr 3

3.2. Teemaplaneeringu realiseerimise järgne olukord, kui riigitee nr 1 uus trass (2+2 sõidurajaga maantee) läheb Sillamäe linnast mööda. Perspektiivses olukorras teemaplaneeringu realiseerimise järgselt saab kehtima järgmine olukord:

- Juurdepääs garaažiühistule „Horisont“ on tagatud praeguselt riigiteelt nr 1, mis tulevikus saab olema kohalikku liiklust teenindav tee (Joonis 5, sinine joon);
- Hetkel garaažiühistu juurdepääsuteeks projekteeritud kogujatee (Joonis 5, punane joon) muutub kergliiklusteeks ning ristumine teemaplaneeringujärgse ühendusteega saab olema ainult kergliiklusteetele, mitte ristmik sõidukitele.



Joonis 5. Väljavõte Sillamäe linna üldplaneeringu joonisest nr 3

Soovitame planeeringu joonisel nr 3 kajastada teemaplaneeringuga kavandatavat perspektiivset lahendust ning üldplaneeringu seletuskirjas tuua eraldi peatükina (ning koos joonisega) välja olukord, mis kehtib kuni teemaplaneeringu lahenduse realiseerimiseni. Meie hinnangul on oluline säilitada teemaplaneeringu realiseeritavus, millest tulenevalt on oluline, et üldplaneeringu joonistel on kajastatud lahendus, mis arvestab teemaplaneeringuga.

4. Planeeringus ei ole välja toodud olulise liiklussagedusega teid (ettepanekute p 1.6.-1.9.).
5. Planeeringu seletuskirja p 6.1 „Teede- ja tänavavõrk“ lk 47/103 on toodud maantee definitsioon, loetletud Sillamäe linna territooriumil asuvad riigiteed (põhimaantee nr 1 ning kõrvalmaanteed nr 13141 ja nr 13106). Samuti on määratletud riigiteede kaitsevööndi laius järgmiselt: *Riigimaanteede kaitsevööndi laius mõlemal pool sõiduraja telge ja mitme sõiduraja korral mõlemal pool äärmise sõiduraja telge on 50 meetrit.*  
Juhime tähelepanu, et antud käsitlus ei vasta ehitusseadustikule (§ 71 lg 2), palume sõnastust korrigeerida (vt ka meie ettepanekute p 2.1.).
6. Planeeringus ei ole käsitletud meie ettepanekute p 2.2., 2.3., 3.1., 3.2., 3.4., 3.5., 3.7. ja 4.5.
7. Planeeringu seletuskirja p 8.7 „Taastuvenergeetika“ lk 60/103 käsitletakse tuuleenergeetika arendamise võimalusi Sillamäe linnas. Seletuskiri sätestab, et kuigi riigikaitsealistest piirangutest tulenevalt ei ole Sillamäe linna võimalik rajada tuuleparke, siis sõltuvalt tehnoloogia arengust võib kaaluda väiketuulikute kavandamist vahetult tarbija juures. Sellest tulenevalt palume täiendada planeeringu seletuskirja vastavalt meie ettepanekute p 3.6.
8. Planeeringu seletuskirja p 8. „Tehnovõrgud“ lk 55/103 on lause: *Uued avalikes huvides vajalikud tehnovõrgud ja -rajatised tuleb kavandada avalikult kasutatavale maale, eelistatult teemaale.*  
Nimetatud lause on vastuolus meie ettepanekute p 3.9. – palume planeeringut korrigeerida.
9. Planeeringu seletuskirja p 6.1 „Teede- ja tänavavõrk“ > „Üldised tingimused“ lk 49/50 on kirjas: *Ligipääsud hoone(te)le tuleb lahendada eelkõige olemasolevate avalike teede ja tänavate baasil.*  
Palume lisada täpsustus: *Ligipääsud hoone(te)le, kinnistutele ning uutele arendusaladele tuleb lahendada eelkõige /.../; vt ka meie ettepanekute p 4.2.*
10. Planeeringu seletuskirja p 6.1 „Teede- ja tänavavõrk“ > „Üldised tingimused“ lk 49/50 on kirjas: *Avalikult kasutatava tee kaitsevöönd on mõlemal pool äärmise sõiduraja välimisest servast 10 m.*  
Palume lisata täpsustus: *Avalikult kasutatava tee (välja arvatud riigiteed) kaitsevöönd /.../.*
11. Planeeringu joonisel nr 3 („Taristu ja tehnovõrgud“) on kujutatud helesiniste täppidega ühistranspordi marsruudid. Sama joonise mahus on esitatud „Jalgrattateede põhivõrgu skeem“, kus planeeritavad jalgrattateed on kujutatud samuti helesiniste täppidega. Kuigi nii planeeringu joonisel kui sellele lisatud skeemil on olemas eraldi tingmärkide loetelu, tekitab sarnase tingmärgi kasutamine ühe andmevälja erinevatel aladel erineva sisu

edastamiseks segadust – hõlpsasti võib jääda mulje, et edastatakse ühte ja sama infot, ühel juhul lihtsat nõ väljavõttena. Soovitame jalgrattateede põhivõrgu skeemil kasutada planeeringu joonisel kasutatavast sarnasest tingmärgist erinevat värvi tingmärke.

KSH aruande eelnõud palume korrigeerida järgmiselt.

1. Aruande lk 13/190 esimeses lõigus kirjeldatakse riigimaanteed kaitsevööndi laiust kehtetu Teeseaduse (lõpp 31.12.204) järgi. Palume käsitleda riigiteede kaitsevööndite ulatust vastavalt kehtivale seadusele (ehitusseadustik § 71 lg 2). Analoogne viga riigiteede kaitsevööndi käsitluses on ka aruande lk 79 p 7.8.1.1.
2. Aruande lk 180 on lause: *Joonisel 32 on näidatud, et tõenäoliselt väheneb tulevikus Sillamäel autode hulk rahvastiku vähenemise tõttu. Seega väheneb autode hulk loomulikult.*

Juhime tähelepanu, et siinkohal on tegemist tõestamata väitega. Lisada aruandele väite tõestus või eemaldada see.

Võttes aluseks planeerimisseaduse § 75 lg 1, 3, 8 ja 23 ning ehitusseadustiku § 71 ja Ida-Viru maakonnaplaneeringu teemaplaneeringu „E20 Jõhvi-Narva teelõigu trassikoridori täpsustamine ja Narva ümbersõidu trassikoridori määramine“, **jätame planeeringu kooskõlastamata.**

Oleme valmis tegema koostööd planeeringu koostajaga ning palume esitada planeering peale korrigeerimist meile uuesti kooskõlastamiseks.

Lugupidamisega

(allkirjastatud digitaalselt)

Marek Lind

juhataja

planeerimise osakonna kooskõlastuste üksus

Lisa: P22077\_PP\_TL-4-02\_asend+vert

Tuuli Tsahkna

58073001, Tuuli.Tsahkna@transpordiamet.ee